

SA's Leading Past Year

Exam Paper Portal

STUDY

You have Downloaded, yet Another Great Resource to assist you with your Studies 😊

Thank You for Supporting SA Exam Papers

Your Leading Past Year Exam Paper Resource Portal

Visit us @ www.saexampapers.co.za



SA EXAM
PAPERS



basic education

Department:
Basic Education
REPUBLIC OF SOUTH AFRICA

**NASIONALE
SENIOR SERTIFIKAAT**

GRAAD 12

LANDBOUBESTUURSPRAKTYKE

NOVEMBER 2016

PUNTE: 200

TYD: 3 uur

Hierdie vraestel bestaan uit 15 bladsye.

INSTRUKSIES EN INLIGTING

1. Hierdie vraestel bestaan uit TWEE afdelings.
2. Beantwoord AL die vrae in die ANTWOORDEBOEK.
3. Lees die vrae aandagtig deur en beantwoord slegs wat gevra word.
4. Nommer die antwoorde korrek volgens die nommeringstelsel wat in hierdie vraestel gebruik is.
5. Jy mag 'n nieprogrammeerbare sakrekenaar gebruik.
6. Rond ALLE berekeninge tot TWEE desimale plekke af, tensy anders aangedui.
7. Skryf netjies en leesbaar.

AFDELING A**VRAAG 1**

- 1.1 Verskeie opsies word as moontlike antwoorde op die volgende vrae gegee. Skryf die vraagnommer (1.1.1–1.1.10) neer, kies die antwoord en maak 'n kruisie (X) oor die letter (A–D) van jou keuse in die ANTWOORDEBOEK.

VOORBEELD:

1.1.11 A B C D

- 1.1.1 Gewasse sal die beste in ... grond groei.
- A klipperige
 - B baie vlak, sanderige
 - C diep leem-
 - D waterversadigde klei-
- 1.1.2 'n Belangrike aspek wanneer weiding in kampe verdeel word:
- A Al die verskillende veldtipes moet geskei word.
 - B Drinkwater moet in elke kamp beskikbaar wees.
 - C Diere moet die drakrag oorskry.
 - D Geërodeerde areas moet nie afgekamp wees nie.
- 1.1.3 'n Rede waarom 'n boer geeste produkte 'n ruk lank stoor:
- A Wag vir beter pryse voordat die produk verkoop word
 - B Verhoog die kwaliteit van die produk
 - C Betaal eerste die kontrakteur
 - D Laat die verbruiker die produk aanvra
- 1.1.4 EEN manier om grondproduktiwiteit vir gewasverbouing te verhoog:
- A Pas droëland-gewasproduksie toe
 - B Laat onkruid toe om onbeheersd te groei
 - C Versterk die arbeidsmag
 - D Gebruik doeltreffende tegnologie en meganisering
- 1.1.5 Tydens die besluitnemingsproses oor die verkryging van nuwe toerusting is dit belangrik om die ... van die toerusting te evalueer.
- A waarde vir geld
 - B prys
 - C handelsmerk ('brand')
 - D land van oorsprong

- 1.1.6 EEN voordeel van presisieboerdery:
- A Hoër voedselpryse
 - B Hoër insetpryse
 - C Laer inkomste vir die boer
 - D Volhoubare omgewingstoestande
- 1.1.7 Die hoofdoel van 'n Proefbalansstaat is om ...
- A inkomste te bepaal.
 - B uitgawes te bepaal.
 - C inskrywings in die Inkomstestaat te verifieer.
 - D die likiditeit van die plaas te bepaal.
- 1.1.8 'n Nadeel van die gebruik van elektroniese toestelle, soos rekenaars en tablette, vir rekordhouding:
- A Inligting word te vinnig vir die verbruiker herwin.
 - B Programme is nie noodwendig met nuwe bedryfstelsels versoenbaar nie.
 - C Dit is maklik om te skuif.
 - D Dokumente kan in die 'wolk' ('cloud') gestoor word.
- 1.1.9 Landbouprodukte word in Suid-Afrika volgens 'n ... bemarkingstelsel bemark.
- A vrye
 - B koöperatiewe
 - C beheerde
 - D regerings-
- 1.1.10 Die bestanddele op die etiket van 'n verwerke landbouproduk word ... gegee.
- A alfabeties
 - B in die volgorde van die persentasie verteenwoordig
 - C in die volgorde van die voedingswaarde
 - D in die volgorde van verteerbaarheid
- (10 x 2) (20)

- 1.2 Kies 'n beskrywing uit KOLOM B wat by 'n item/frase in KOLOM A pas. Skryf slegs die letter (A–L) langs die vraagnommer (1.2.1–1.2.10) in die ANTWOORDEBOEK neer, byvoorbeeld 1.2.11 M. Elke beskrywing in KOLOM B mag slegs EEN keer gebruik word.

KOLOM A		KOLOM B	
1.2.1	Gedeeltelike begroting	A	boerderystelsel met 'n hoë kapitale opbrengs op 'n klein oppervlakte
1.2.2	Inligting	B	gespesialiseerde mark wat slegs 'n klein groepie verbruikers in die hoë-inkomstegroep teiken
1.2.3	Verwerking	C	gebruik om te besluit watter opsie in 'n onderneming die winsgewendste is
1.2.4	Intensiewe boerdery	D	betalingsmetode oor die Internet of 'n selfoon
1.2.5	Kontrole/Beheer	E	hulpbron wat gebruik word om tegniese data en pryse van toerusting te verkry
1.2.6	Totale koste	F	verander 'n rou landbouprodukt in 'n nuwe produk
1.2.7	Inventaris	G	begroting vir die produksie van 'n spesifieke gewas
1.2.8	Wet op die Uitbreiding van Sekerheid van Verblyfreg, 1997 (Wet 62 van 1997)	H	beskerm die werkgewer en werknemer tydens uitsettings
1.2.9	Nismark	I	totale bedrag van alle vaste en veranderlike koste
1.2.10	Elektroniese fondsoorplasing	J	lys van al die bates op 'n plaas
		K	staat wat die netto waarde van 'n boerdery-onderneming aandui
		L	bestuursbeginsel wat verseker dat al die daaglikse werk gedoen is

(10 x 2)

(20)

- 1.3 Die volgende stellings is NIE KORREK NIE. Verander die ONDERSTREEPTE woord om elke stelling KORREK te maak. Skryf slegs die korrekte woord(e) langs die vraagnommer (1.3.1–1.3.10) in die ANTWOORDEBOEK neer, byvoorbeeld 1.3.11 Rekordhouding.
- 1.3.1 Grondreaksie verwys na die partikelgrootte van grond.
- 1.3.2 Temperatuur is die klimaatsfaktor wat die grootste invloed op die hergroei van natuurlike weiding het.
- 1.3.3 Kalibrering dui die waardeverlies van toerusting oor tyd of met gebruik aan.
- 1.3.4 Kontrakwerkers werk elke jaar op 'n plaas en doen dieselfde tipe werk.
- 1.3.5 Produksiepryse is nodig vir marknavorsing.
- 1.3.6 Kwaliteit bepaal beide die aanbod van en vraag na 'n landbouprodukt in 'n mark.
- 1.3.7 Hitte is 'n proses wat gebruik word om biltong te maak.
- 1.3.8 'n Gastehuis is die tipe agritoerisme waar toeriste 'n wynplaas of 'n kaasfabriek vir 'n dag besoek.
- 1.3.9 'n Begroting is nodig om die produksieproses en moontlike finansiële aspekte van 'n boerdery-onderneming aan te dui.
- 1.3.10 Beplanning is 'n bestuursvaardigheid waar werkers sertifikate vir goeie prestasie ontvang om produktiwiteit te verbeter. (10 x 1) (10)

TOTAAL AFDELING A: 50

AFDELING B**VRAAG 2: FISIESE EN FINANSIËLE BEPLANNING**

Begin hierdie vraag op 'n NUWE bladsy.

2.1 'n Boer is bewus daarvan dat grond vir landbouproduksie deur 'n aantal grondfaktore beperk kan word. Die boer het 'n paar van hierdie faktore raakgesien toe hy die stuk grond gekoop het. Die gebied aan die noordekant van die heuwel was klipperig. Daar was dele waar klippe op die grondoppervlak sigbaar was en 'n paar klein dongas het veral op die laer dele van die heuwel gevorm. Toe die boer die grond wou bewerk, het die ploeg slegs 5 cm in die grond ingegaan. Die meeste gronddeeltjies het in die kategorie van 0,2 cm en groter geval.

2.1.1 Identifiseer VIER grondproduksiefaktore in die paragraaf hierbo wat die gebruik van hierdie stuk grond vir landboudoeleindes sal beperk. (4)

2.1.2 Noem DRIE maniere waarop die saai-boer die probleem met die helling as 'n beperkende faktor kan oorkom. (3)

2.2 Noem en bespreek DRIE faktore waarop die keuse van landbouproduksiestelsels berus. (6)

2.3 Onderskei tussen die DRIE tipes diereproduksiestelsels. Teken die tabel hieronder in die ANTWOORDEBOEK oor en voltooi dit.

PRODUKSIEFAKTOR	TIPE PRODUKSIESTELSEL		
	INTENSIEF	SEMI-INTENSIEF	EKSTENSIEF
Tipe skuiling			
Voorsiening van voer			

(6)

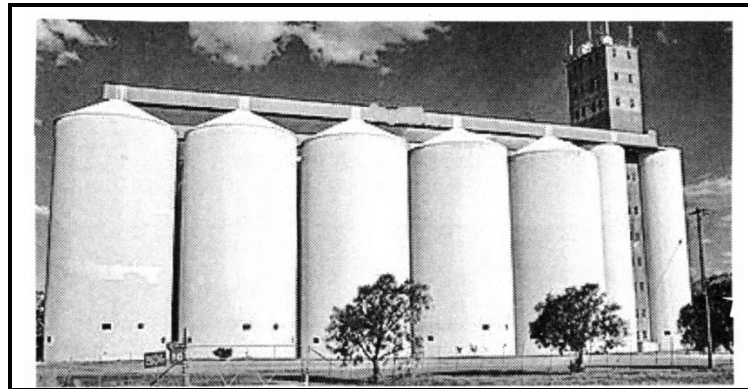
2.4 Volgens die Wet op Basiese Diensvoorwaardes, 1997 (Wet 75 van 1997), is die minimum vergoeding vir plaaswerkers vir die tydperk 1 Maart 2016 tot 28 Februarie 2017, R14,22 per uur. 'n Boer moet aan hierdie wetgewing voldoen wanneer hy vir die volgende jaar begroot.

2.4.1 Die plaasbestuurder stel die begroting vir die volgende maand op. Die plaasbestuurder beplan dat 'n werker 45 uur per week vir 'n tydperk van vier weke sal werk. Daar is 'n moontlikheid dat die werker 4 uur oortyd per dag op twee Sondag sal moet werk.

Bereken die moontlike maandelikse loon vir hierdie plaaswerker. Toon ALLE berekeninge. (5)

2.4.2 Gee DRIE redes waarom die opleiding van werkers in die landboubedryf noodsaaklik is. (3)

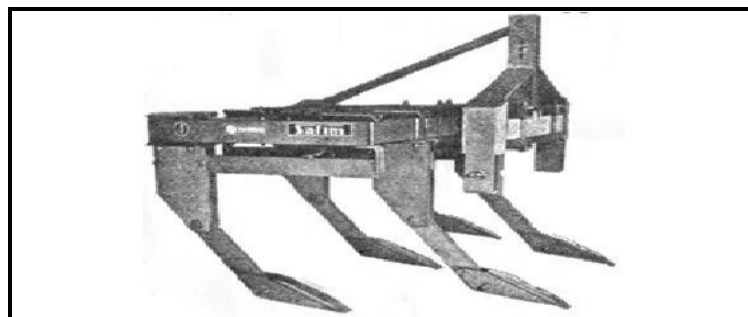
2.5 Die prente hieronder toon die verskillende tipes kapitaal wat in landbouproduksie gebruik word.



A



B



C

Teken die tabel hieronder in die ANTWOORDEBOEK oor en voltooi dit met verwysing na die prente hierbo.

	PRENT		
	A	B	C
TIPE KAPITAAL			
DEFINISIE VAN KAPITAALTIPE			
TIPE KREDIET GEBRUIK			

(3 x 3)

(9)

2.6 Bestudeer die inligting hieronder en beantwoord die vrae wat volg.

LYS VAN INSETTE VIR 'N PLAAS

- Geleentheidswerkers = R30 000,00
- Plaag- en onkruidodders = R10 000,00
- Waardevermindering = R150 000,00
- Bemakingskoste = R20 000,00
- Permanente werkers = R15 000,00
- Brandstof, olie en smeermiddels = R10 000,00
- Munisipale eiendomsbelasting = R5 000,00
- Gehuurde bestuur = R50 000,00

- 2.6.1 Kategoriseer ELK van die insette vir die plaas hierbo as óf VERANDERLIKE óf VASTE koste. (6)
- 2.6.2 Verduidelik die volgende terme:
- (a) Veranderlike koste (2)
- (b) Vaste koste (2)
- 2.6.3 Bereken die waardes van:
- (a) Veranderlike koste (2)
- (b) Vaste koste (2)
- [50]**

VRAAG 3: ENTREPRENEURSKAP, REKORDHOUDING, BEMARKING, BESIGHEIDSBEPANNING EN GEORGANISEERDE LANDBOU

Begin hierdie vraag op 'n NUWE bladsy.

- 3.1 Bespreek die ekonomiese belangrikheid van boere as entrepreneurs vir die land. (4)
- 3.2 Onderskei tussen *formele* en *informele* *bemarkingskanale* en gee EEN voorbeeld van ELK. (4)
- 3.3 Noem VYF tipes rekords wat deur 'n kommersiële veeboer gehou kan word wat daarin belangstel om die produktiwiteit van die diereproduksie-onderneming te monitor. (5)
- 3.4 Die tabel hieronder toon 'n gedeelte van die Inkomste-en-uitgawestaat van 'n saaiboer. Bereken die ontbrekende inligting en skryf die antwoord langs die vraagnommer (3.4.1–3.4.3) in die ANTWOORDEBOEK neer.

INKOMSTE-EN-UITGAWESTAAT

BESKRYWING	HUIDIGE MAAND	JAAR TOT OP DATUM
Verkope	R 461 060	
Koste van verkope	R 20 200	
Bruto wins		3.4.1
Oorhoofse koste	R 34 000	
Netto wins		3.4.2
Kontantonttrekkings	R 210 000	
Teruggehoue wins		3.4.3

- 3.5 'n Balansstaat toon aan die eenaar en finansiële instellings wat die besigheid werd is. Dit toon die finansiële posisie van die boerdery op 'n spesifieke datum.

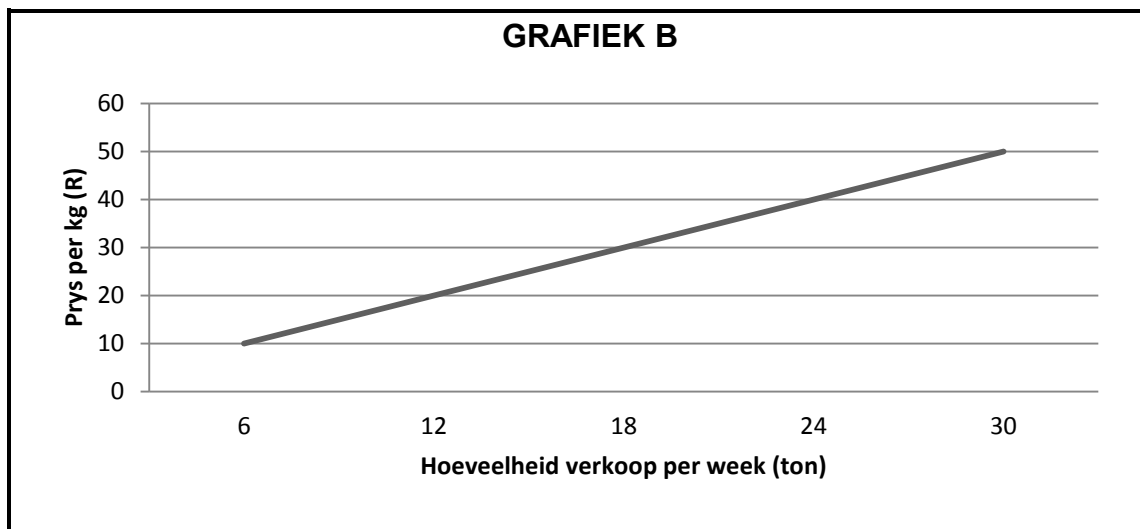
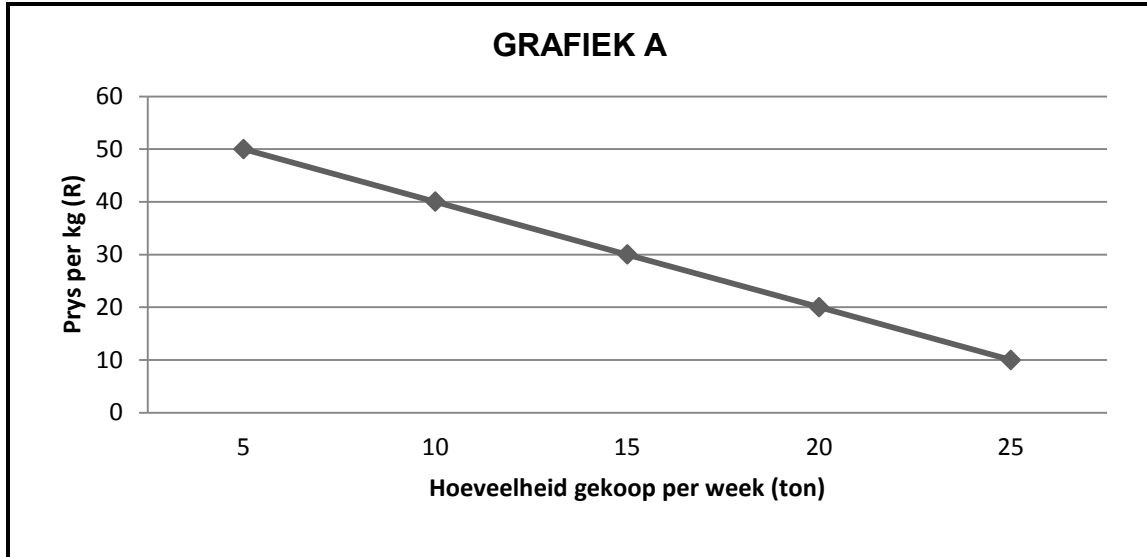
Gebruik die inligting hieronder en stel 'n Balansstaat vir 'n groenteproduksie-onderneming op.

• Kontant	R15 000
• Rekening betaalbaar	R100 000
• Rekening uitstaande	R109 000
• Betaalbare skuld	R48 000
• Langtermynlaste	R108 000
• Inventaris	R210 000
• Vaste bates	R690 000

- 3.6 'n Besigheidsplan is 'n skriftelike beskrywing van aspekte van 'n voorgestelde of bestaande onderneming. Die doel van 'n besigheidsplan is om die wettigheid van die onderneming te toon vir diegene wat dit lees. Gebruik 'n landbou-onderneming van jou keuse en stel 'n besigheidsplan met die volgende opskrifte op:
- 3.6.1 Oorsig van die landbou-onderneming en tipe eienaarskap (2)
 - 3.6.2 Visie en missie (2)
 - 3.6.3 Bemerkingsplan (2)
 - 3.6.4 Finansiële plan (2)
- 3.7 Die Wet op die Bemaking van Landbouprodukte, 1996 (Wet 47 van 1996) het invoertariewe ingestel.
- Evalueer die noodsaaklikheid van die instel van invoertariewe in die bemaking van landbouprodukte. (2)

3.8 GRAFIEK A en B hieronder verteenwoordig die hoeveelheid van 'n landbouprodukt wat op versprektemarkte gekoop en verkoop is.

Bestudeer die twee grafieke hieronder en beantwoord die vrae wat volg.



- 3.8.1 Identifiseer die grafiek wat die AANBOD van die produk op die mark verteenwoordig. (1)
- 3.8.2 Identifiseer die grafiek wat die VRAAG na die produk op die mark verteenwoordig. (1)
- 3.8.3 Gebruik die inligting in die grafieke en verduidelik hoe vraag en aanbod saamwerk om die prys van 'n kommoditeit op die mark te bepaal. (4)
- 3.8.4 Voorspel die markewewigprys vir hierdie produk. (1)

- 3.9 BOER A en BOER B gebruik verskillende bemarkingsmetodes vir hulle produkte. BOER A gebruik direkte bemarking (verkoop aan die publiek en kleinhandelaars), terwyl BOER B kontraktbemarking gebruik (sluit 'n wettige ooreenkoms met 'n maatskappy om 'n spesifieke gehalte en hoeveelheid van 'n produk te kweek en dit teen 'n vaste prys aan die maatskappy te lewer).

Vergelyk die voordele van ELKE bemarkingsmetode vir beide die boer en die verbruiker. Teken die tabel hieronder in die ANTWOORDEBOEK oor en voltooi dit met die toepaslike inligting.

BOER A		BOER B	
VOORDELE VIR		VOORDELE VIR	
BOER	VERBRUIKER	BOER	VERBRUIKER

(4)

- 3.10 Definieer die volgende terme wat in 'n boerdery se besigheidsplan gebruik word:

3.10.1 Kontantvloei

(2)

3.10.2 Omset

(2)

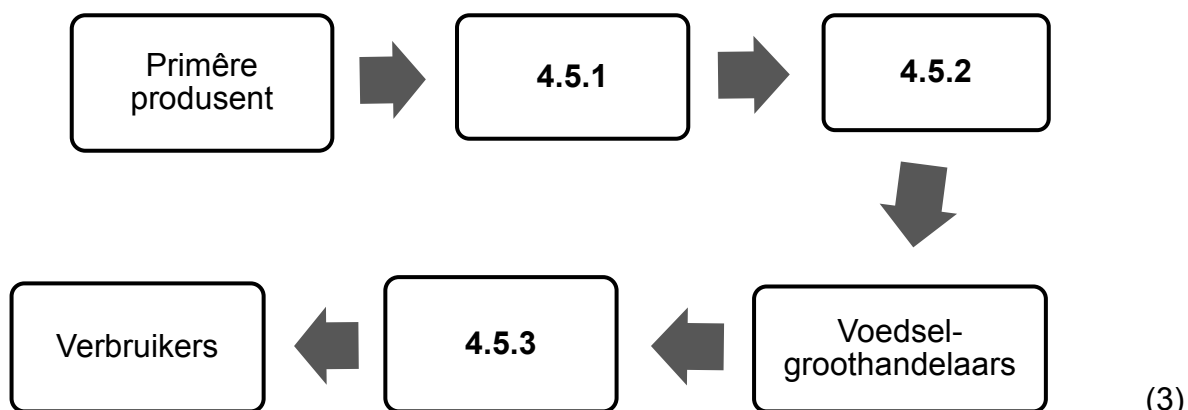
[50]

VRAAG 4: OES, BEWERKING, BESTUUR EN AGRITOERISME

Begin hierdie vraag op 'n NUWE bladsy.

- 4.1 Gewasse moet op 'n sekere stadium van rypheid geoes word om te verseker dat die verbruiker bereid sal wees om daarvoor te betaal.
- 4.1.1 Waarom is dit belangrik dat gewasse op die regte stadium geoes moet word? (1)
- 4.1.2 Noem VIER aspekte wat 'n produsent in ag moet neem om te verseker dat vars landbouprodukte van 'n hoë gehalte verbruikers in die bes moontlike toestand bereik. (4)
- 4.2 Gee 'n rede waarom landbouprodukte met die volgende vervoer word:
- 4.2.1 See (1)
- 4.2.2 Spoor (1)
- 4.2.3 Lug (1)
- 4.2.4 Pad (1)
- 4.3 Noem VIER verwerkingsmetodes wat boere gebruik om landbouprodukte te preserveer. (4)
- 4.4 Gee VIER kriteria wat tydens die gradering van vrugte en groente gebruik word. (4)
- 4.5 'n Landboukommoditeit volg 'n agribemarkingskanaal. Dit begin op 'n plaas, waarna die produk na voedselverwerkers, groothandelaars en varsproduktemarkte beweeg. Dit kan by verskillende kleinhandelaars in die verbruiker se mandjie beland.

Verwys na die scenario hierbo en identifiseer en voltooi die aspekte van die bemarkingsketting vir 'n verwerkte landbouproduk. Skryf slegs die antwoord langs die vraagnommer (4.5.1–4.5.3) in die ANTWOORDEBOEK.



- 4.6 Agritoerisme is 'n breër konsep van toerisme in die landboubedryf.
- 4.6.1 Onderskei tussen die volgende tipes toeriste:
- (a) Inkomende toeriste (1)
 - (b) Uitgaande toeriste (1)
- 4.6.2 Agritoerisme kan lede van 'n gemeenskap bemagtig. Noem DRIE maniere. (3)
- 4.7 Verduidelik kortliks die rol van produsente-organisasies in die ondersteuning van boere. (4)
- 4.8 Gee VIER redes vir die verpakking van landbouprodukte. (4)
- 4.9 Noem die voordele van arbeidsbestuur in 'n landbouproduksie-onderneming. (4)
- 4.10 Kies EEN bestuurstaak in die lys hieronder wat by elk van die volgende beskrywings pas. Skryf slegs die bestuurstaak langs die vraagnommer (4.10.1–4.10.5) in die ANTWOORDEBOEK.
- | |
|--|
| Koördinerings; Organiserings; Motiverings; Kontrole/Beheer; Beplanning |
|--|
- 4.10.1 Ontleed en evalueer beplanning deur die jaar (1)
- 4.10.2 Identifiseer potensiële probleme en geleenthede (1)
- 4.10.3 Kies 'n plan en begin om dit te implementeer (1)
- 4.10.4 Maak seker dat beplande doelwitte bereik word (1)
- 4.10.5 Stel nuwe doelwitte sodra huidige doelwitte bereik is (1)
- 4.11 Werknemers op 'n plaas het sekere fisiese en sielkundige behoeftes. 'n Boer moet in hierdie behoeftes voorsien om die werknemers gemotiveerd te hou.
- 4.11.1 Noem DRIE fisiese behoeftes van werknemers. (3)
 - 4.11.2 Noem TWEE sielkundige behoeftes van werknemers. (2)
- 4.12 Bespreek kortliks die faktore wat die ekonomiese lewensvatbaarheid van 'n boerdery bepaal. (3)
- [50]

TOTAAL AFDELING B: 150
GROOTTOTAAL: 200