

SA's Leading Past Year

Exam Paper Portal

STUDY

You have Downloaded, yet Another Great Resource to assist you with your Studies 😊

Thank You for Supporting SA Exam Papers

Your Leading Past Year Exam Paper Resource Portal

Visit us @ www.saexampapers.co.za



SA EXAM
PAPERS



basic education

Department:
Basic Education
REPUBLIC OF SOUTH AFRICA

SENIOR CERTIFICATE EXAMINATIONS/ NATIONAL SENIOR CERTIFICATE EXAMINATIONS

SETSWANA PUO YA GAE (HL)

PAMPIRI YA BORARO (P3)

2019

MADUO: 100

NAKO: Diura di le 2½

Pampiri e, e na le ditsebe di le 7.

DITAELO LE TSHEDIMOSSETSO

1. Pampiri e, e arogantswe ka DIKAROLO di le PEDI.

KAROLO YA A: Tlhamo (50)

KAROLO YA B: Ditlhangwa tsa tirisano (2 x 25) (50)

ELA TLHOKO: O tshwanetse go araba dipotso di le PEDI go tswa mo KAROLONG YA B.

2. Araba potso e le NNGWE go tswa mo go KAROLO YA A le di le PEDI go tswa mo go KAROLO YA B.
3. Kwala ka puo e o tlhatlhobiwang ka yona.
4. Simolola KAROLO NNGWE le NNGWE mo tsebeng e NTŠHWA.
5. O tshwanetse go rulaganya (sk. letlhomeso la dikakanyo/lenaneopaakanyo/mmapa wa dikakanyo/dintlhakgolo, jj), runa (tseleganya) o be o tlhotlhe tiro ya gago diphoso. Thulaganyo e tshwanetse go tlhagelela PELE ga tlhamo.
6. Ipaakanyo kana setlhangwa sa ntlha se supuwe jalo ka botlalo. O gakololwa go thala mola go kgabaganya ipaakanyo kana setlhangwa sa ntlha.
7. O gakololwa go dirisa nako ya gago ka mokgwa o o latelang:
- KAROLO YA A: Metsotso e le 80
- KAROLO YA B: Metsotso e le (2 x 35) 70
8. Nomora dikarabo ka nepagalo go latela thulaganyo ya dinomoro e e dirisitsweng mo pampiring ya dipotso.
9. O se ka wa tsenyeletsa setlhogo fa o bala mafoko.
10. Kwala ka mokwalo o o buisegang le ka mopeleto o o kannweng ke Lekgotla la Bosetšhaba la Puo ya Setswana.

KAROLO YA A: TLHAMO**POTSO 1**

Kwala tlhamo ya boleele jwa mafoko a a ka nnang 400–450 ka NNGWE FELA ya ditlhogo kgotsa ditshwantsho tse di neilweng. Fa o dirisa setshwantsho go kwala tlhamo, se neele setlhogo se se maleba. O se ka wa lebala go thala letlhomeso kana lenaneopaakanyo, go thagisa setlhangwa sa ntlha le go se runa pele o kwala sa bofelo.

- 1.1 Nka se lebale molemo o a ntiretseng ona. [50]
- 1.2 Letsatsi la Tshedimosetso kwa Yunibesithing. [50]
- 1.3 Thuto ya mahala e tlhoka maikarabelo. [50]
- 1.4 Fa e ka re ke tsoga ka iphitlhela ke le ngwana wa Tonakgolo ya Porofense. [50]
- 1.5 E le ruri, nkabo ke ngwana wa morago. [50]
- 1.6 Dipolao tse di begiwang mo seyaalemoweng mo malatsing a, ke tsa basadi bogolosegolo. Dumela kgotsa o ganetse thagiso e. [50]
- 1.7 Ditshwantsho tse di tlhagelelang mo ditsebeng tsa 3 le 4 di ka tsosa maikutlo kgotsa tsibogo e e rileng. Tlhopha setshwantsho se le SENGWE, mme o kwale tlhamo ka ga sona. Neela tlhamo ya gago setlhogo se se maleba. Nomora potso ya gago go nna 1.7.1 kgotsa 1.7.2.

ELA TLHOKO: Diteng tsa tlhamo ya gago di tshwanetse go nyalana le setshwantsho se o se tlhophileng.

1.7.1



[Se nopotswe go tswa mo inthaneteng]

[50]

1.7.2



[Se nopotswe go tswa mo inthaneteng]

[50]

PALOGOTLHE YA KAROLO YA A: 50

KAROLO YA B: DITLHANGWA TSA TIRISANO**POTSO 2**

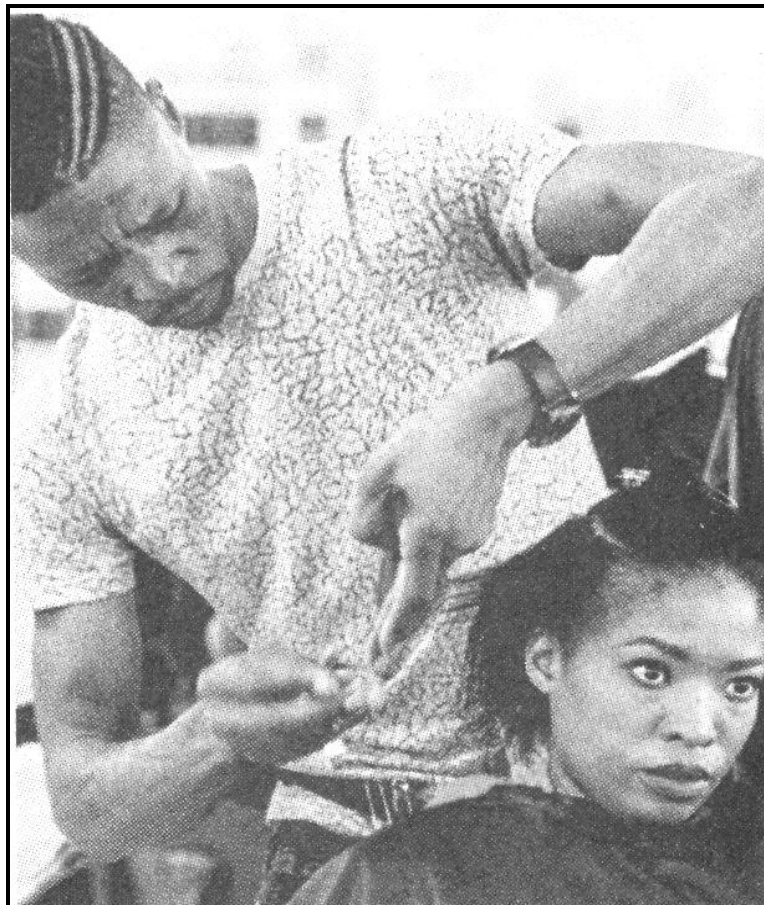
Araba dipotso di le PEDI mo karolong e. Karabo e nne boleele jwa mafoko a a ka nnang 180–200 (diteng fela). O gakololwa go runa le go tlotlha setlhangwa sa gago diphoso.

2.1 LEKWALO LA BOTSALANO LA TEBOGO

Go dikgwetho tse di dikileng di go tshwarisitse bothata mo go tseletseng dithuto tsa gago tsa marematlou, mme morutabana wa gago a go rotloetsa gore o se ineele. Mo kwalele lekwalo go mo lebogela thotloetso le kemonokeng ka e bile o kgonne go kwala ditlathobo.

[25]**2.2 LEKWALO LA SEMMUSO LA NGONGOREGO**

O tswa go ipaakanya moriri kwa kgwebong nngwe mo motseng wa lona, mme ga o a itumelela maitsholo a badiri ba kwa teng. Kwalela mong wa kgwebo eo lekwalo o tlhagise ngongorego ya gago mabapi le maitsholo a badiri ba gagwe.



[Se nopotswe go tswa mo *The New Age*; 20 Tlhakole 2018]

[25]

2.3 MAIKAO (LOKWALOIKITSISO) LE LEKWALOPHELEGETSO

O bone papatso e e latelang ya phatlhatiro mo inthaneteng, mme o na le kgatlhego ya go kopa tiro eo. Buisa papatso e e fa tlase, mme morago o kwale maikao (lokwaloikitsiso) le lekwalophelegetso gore o tle o di romele go kopa tiro eo.

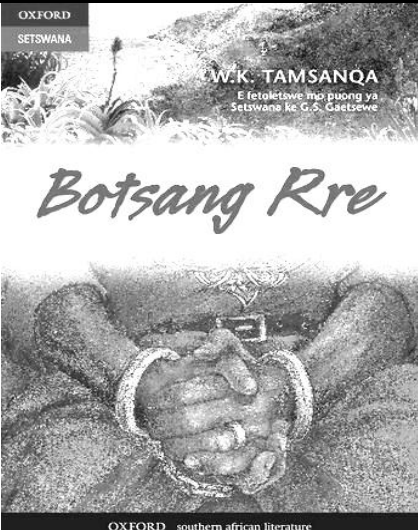
SEKOLO SA KGOBOKGOBO
<p>Sekolo sa Kgobokgobo se laetsa barutabana ba ba alogileng go ka ruta serutwa sa Setswana Puo ya Gae mo sekolong se segolo mo Aforikaborwa. Bakopatiro ba bo ba na le maitemogelo a bonnye dingwaga di le 2.</p> <p>Maitemogelo a go katisa barutwana mo motshamekong mongwe le lekwalo la go kgweetsa e tlaa nna tshiamelo e kgolo.</p> <p>Bakopatiro ba tshwanetse go nna le bonnye thutego ya Dikirii ya Thuto.</p> <p>Lokwaloikitsiso, lekwalophelegetso, dikgatiso tse di netefaditsweng tsa dithutego, lokwaloitshupo, lekwalo la go kgweetsa le dintlha tsa basupi ba le 2 di romelwe kwa go:</p> <p>Mokaedi wa Merero ya Bothapi Sekolo sa Kgobokgobo Lebokoso la poso 20541 RANDFONTEIN 1759</p> <p>Letlha la tswalelo ya dikopo ke la 10 Phukwi 2019</p> <p>TLHOKOMELA: Go tlaa lelediwa fela bakopatiro ba ba tlhophilweng go tla potsotherisanong.</p>

[E rulagantswe sešwa go tswa mo inthaneteng]

[25]

2.4 ATHIKELE YA MAKASINE

Mofetoledi yo mogolo wa dikwalo o ne a tlile go thankgolola buka ya gagwe e ntšhwa e a e fetoletseng mo Setswaneng. Tiragalo e ne e tshwaretse mo laeboraring ya motse wa lona. Kwala athikele ya makasine ka ga thankgololo eo ya buka.

	<p><i>Botsang Rre</i></p> <p>(Terama ya Setswana)</p> <p>Phetolelo ya terama ya IsiXhosa, Buzani Kubawo, ka GS Gaetsewe. Terama e, e bua ka ga lerato, kamano mo malapeng le dikgotlhang tse di bakwang ke thulano ya setso le diphetogo tsa segompiano.</p> <p>Mokwadi: WK Tamsanqa Mofetoledi: GS Gaetsewe ISBN-139780195707984</p>
---	---

[Se nopotswe go tswa mo inthaneteng]

[25]

2.5 PEGELO

Mokhanselara wa tikologo ya lona o rulagantse gore lo nne le kemedi kwa khonferenseng ya bašwa ya mokgatlho wa lona wa sepolotiki mo dibekeng tse pedi tse di latelang. O kopilwe go ya go dira dipatlisiso mabapi le sepalangwa le maroko a kwa khonferenseng. Lefelo la khonferense ke Kapabotlhaba. Kwala pegelo ka ga dipatlisiso tseo.

[25]**2.6 PUO**

Bašwa ba le bantsi ba nyemile mooko ka ga go sa bone ditiro morago ga go ithuta ka natla. Kwala puo e mo go yona o tlaa ba rotloetsang go se ineele, mme o ba neye maano a go itirela botshelo.

[25]

PALOGOTLHE YA KAROLO YA B: 50
PALOGOTLHE YA TLHATLHOBO: 100