

SA's Leading Past Year

Exam Paper Portal

STUDY

You have Downloaded, yet Another Great
Bron om jou te help met jou studie 😊

Dankie vir die ondersteuning in SA Eksamenvraestelle

Jou voorste verlede jaar eksamenvraestelhulpbronportaal

Besoek ons @ www.saexampapers.co.za



SA EXAM PAPERS



basic education

Department:
Basic Education
REPUBLIC OF SOUTH AFRICA

**NASIONAAL
SENIOR SERTIFIKAAT**

GRAAD 12

EKONOMIE V2

NOVEMBER 2022

NASIENRIGLYNE

PUNTE: 150

Hierdie nasienriglyne bestaan uit 22 bladsye.

AFDELING A (VERPLIGTEND)**VRAAG 1****1.1 MEERVOUDIGEKEUSE-VRAE**

| | | | |
|-------|---|---------|------|
| 1.1.1 | D - veranderlike-- | | |
| 1.1.2 | D - monopolisties / C - oligopolie / A - monopolie -- | | |
| 1.1.3 | B - ekonomiese wins -- | | |
| 1.1.4 | A - produktief -- | | |
| 1.1.5 | B - stagflasie -- | | |
| 1.1.6 | C - eko- -- | | |
| 1.1.7 | A - bewaring -- | | |
| 1.1.8 | C - Stockholm-protokol -- | (8 x 2) | (16) |

1.2 PASSENDE ITEMS

| | | | |
|-------|--|---------|-----|
| 1.2.1 | F - Die waarde van insette wat deur die entrepreneur besit word en in die produksieproses soos geleentheidskoste - | | |
| 1.2.2 | C - 'n Tydperk van produksie waarin al die produksiefaktore kan wees gevarieerd - | | |
| 1.2.3 | E - 'n Markstruktuur waar min groot verkopers werksaam is - | | |
| 1.2.4 | D - Wanneer die private sektor versuim om sekere goedere te verskaf en dienste - | | |
| 1.2.5 | B - Vorm deel van monetêre beleid wat gebruik word om die aanbod van te beheer geld - | | |
| 1.2.6 | I - Suid-Afrikaanse burgers wat binne die grense van die land - | | |
| 1.2.7 | A - Die inbring van skadelike stowwe in die omgewing - | | |
| 1.2.8 | H - Die geleidelike algehele toename in die temperatuur van die aarde atmosfeer - | (8 x 1) | (8) |

1.3 GEE DIE TERMYN

| | | | |
|-------|--------------------------------------|---------|-----|
| 1.3.1 | Skaaldekortkominge - | | |
| 1.3.2 | Marginale inkomste - | | |
| 1.3.3 | Koste - Voordeel-analise - | | |
| 1.3.4 | Vraagtrek-inflasie - | | |
| 1.3.5 | Transit toeriste - | | |
| 1.3.6 | Bewaring / Omgewingsvolhoubaarheid - | (6 x 1) | (6) |

TOTAAL AFDELING A: 30

AFDELING B

Beantwoord enige TWEE van die drie vrae in hierdie afdeling in die ANTWOORDEBOEK.

VRAAG 2: MIKRO-EKONOMIE

2.1 Antwoord die volgende vrae.

2.1.1 **Noem TWEE tipes samespanning.**

Openlik/eksplisiet/formeel -

Stilswyend/implisiet/informeel -

(Aanvaar enige ander relevante en korrekte antwoord)

(2 x 1) (2)

2.1.2 **Hoekom gee die regering subsidies aan produsente?**

Subsidies verlaag die produksiekoste wat produsente sal aanmoedig om produksie van sekere goedere te verhoog. --

(Aanvaar enige ander relevante en korrekte antwoord)

(1 x 2) (2)

2.2 **DATA RESPONS**

2.2.1 **Identifiseer 'n nie-prysstrategie wat deur bogenoemde inligting getoon word.**

Deur-tot-deur aflewering / aanlyn bestellings / verpakking / handelsmerk / advertensies -

(1)

2.2.2 **Noem EEN voorbeeld van 'n monopolistiese mededingende bedryf.**

- Kitskoswinkels -
- Mediese Dokters -
- Klerewinkels -
- Prokureurs -
- Restaurante -
- Kleinhandel afsetpunte -

(Aanvaar enige ander relevante en korrekte antwoord)

(1 x 1) (1)

2.2.3 **Beskryf die term kortlikspatent.**

'n Wettige reg wat die houer toelaat om uitsluitlik 'n produk vir 'n sekere tydperk te vervaardig/vervaardig. / 'n Uitsluitlike reg verleen aan 'n uitvinder wat intellektuele eiendom beskerm. --

(Aanvaar enige ander korrekte relevante antwoord)

(2)

2.2.4 **Waarom is pryse in 'n monopolisties mededingende mark laer as die pryse van 'n monopolie?**

- Monopolies mededingende mark het groter mededinging omdat daar baie besighede is. --
 - Monopoliemark het hoër pryse omdat dit 'n enkele verskaffer van 'n produk of diens is. --
 - Monopoly verkoop 'n unieke produk met geen nabye plaasvervangers nie. --
- (Aanvaar enige ander korrekte relevante antwoord)

(2)

2.2.5 **Verduidelik die voordele van produk differensiasie aan produsente van goedere en dienste.**

- Produsente sal baat vind omdat hul produkte maklik herkenbaar sal wees van soortgelyke produkte van ander besighede. -- Wanneer verbruikers in staat is om met die produk te identifiseer, word handelsmerklojaliteit ontwikkel wat tot voordeel van die produsent sal wees. -- Produsente sal
- meer inkomste/wins verdien uit goedere wat 'n relatief onelastiese vraag toon. --
- Produsente kan maklik tot die mark penetreer en meer markaandeel wen deur middel van produk differensiasie. --

(Aanvaar enige ander relevante en korrekte antwoord)

(2 x 2)

(4)

2.3 **DATA RESPONS**

2.3.1 **Identifiseer die markprys in die grafiek hierbo.**

R18 -

(1)

2.3.2 **Noem enige EEN produk waarop die regering 'n maksimum prys kan oplê.**

- Brood -
- Melk -
- Eiers -
- Mielie-ete -
- Paraffien -

(Aanvaar enige ander korrekte relevante antwoord)

(1)

2.3.3 **Beskryf die term kortliks *minimum prys*.**

'n Laagste prys wat deur die regering bo die markprys gestel word om produsente in staat te stel om 'n billike wins te maak. --

(Aanvaar enige ander korrekte relevante antwoord)

(2)

2.3.4 **Waarom sou die regering in die mark ingryp deur belasting op gebrekkige goedere te hef?**

- Om die produksie en/of verbruik van gebrekkige goedere te ontmoedig. --
 - Belasting help om die pryse van die goedere te verhoog en maak dit dus duur vir huishoudings om te koop. --
 - Om die invoer van gebrekkige goedere te ontmoedig. --
- (Aanvaar enige ander korrekte relevante antwoord)

(2)

2.3.5 **Hoe sal maksimum pryse die ekonomie beïnvloed?**

- Verbruikers eis meer goedere (1200) as gevolg van lae pryse en produsente verskaf minder (500) --
 - Oormaat vraag na goedere sal lei tot 'n tekort aan goedere wat beteken dat verbruikers moontlik nie toegang tot die produk in die mark kry nie ($1200 - 500 = 700$) --
 - Maksimum pryse kan lei tot swart markte waar produsente goedere teen hoër pryse sal verskaf. --
 - Afname in belastinginkomste omdat verkopers in die swart mark nie belasting betaal nie. --
 - Afname in produksie van die produk kan lei tot verlies van werkseleenthede en vertraag ekonomiese groei --
- (Aanvaar enige ander korrekte relevante antwoord)

(2 x 2)

(4)

2.4 **Gebruik die grafiek hieronder om die effek van negatiewe eksternaliteite op die mark te verduidelik.**

- Wanneer die mark aan sy eie lot oorgelaat word, sal 'n hoeveelheid Q teen prys P geproduseer word. --
- Markewewigspunt e verteenwoordig sosiale ondoeltreffendheid omdat MPC gelyk is aan MPB. --
- Wanneer die eksterne koste (negatiewe eksternaliteit) in ag geneem word, sal die koste van produksie styg en die aanbodkurwe sal van SS (MPC) na $S1S1$ (MSC) verskuif. --
- 'n Hoër prys $P1$ sal gehef word vir goedere met negatiewe eksternaliteit en laer hoeveelheid $Q1$ geproduseer sal word. --
- By ewewigspunt $e1$ die hoeveelheid geproduseer verteenwoordig sosiale doeltreffendheid omdat MSC gelyk is aan die prys. --
- Die ingekleurde area verteenwoordig die negatiewe eksternaliteit (welsynsverlies) vir die samelewing. --

(Aanvaar enige ander korrekte relevante antwoord)

('n Maksimum van 4 punte kan toegeken word vir korrekte verduideliking sonder direkte verwysing na grafiek)

(8)

2.5 Hoe beïnvloed wedersydse afhanklikheid die gedrag/optrede van firmas in die oligopoliemark?

- Wedersydse afhanklikheid lei daartoe dat besighede ander firmas monitor omdat die optrede van een ander beïnvloed. --
- Wanneer een firma 'n verkoopsbevordering-inisiatief loods, sal ander firmas dieselfde doen om hul kliënte te behou. --
- Prysoorloë kan voorkom as een firma op 'n prysverlaging van 'n ander firma reageer. --
- Deurlopende reaksie op prysdalings sal pryse afdryf na 'n produksiekoste wat maatskappye uit die mark kan dwing. --
- Om prysoorloë te vermy, sal oligopoliste 'n prys hef op die kinkel van die vraagkromme. --
- Om winste te verbeter of onsekerhede in hul gedrag te verminder, is oligopoliste geneig om met ander saam te werk. --
- Wanneer een firma besluit om die prys te verhoog, kan ander besighede hul pryse konstant hou wat lei tot die verlies aan markaandeel sowel as totale inkomste. --
- Oligopolistiese firmas sal nie-prysstrategieë soos advertensies gebruik om markaandeel te vergroot. --

(Aanvaar enige ander korrekte relevante antwoord)

(’n Maksimum van 2 punte mag toegeken word vir blote lys van feite/voorbeelde)

**(8)
[40]**

VRAAG 3: KONTEMPORÊRE EKONOMIESE KWESSIES

3.1 Antwoord die volgende vrae.

3.1.1 **Noem enige TWEE tipes verbruikersinflasie.**

- Opskrif (VPI) -
 - Kern -
 - Geadministreerde prys -
- (2 x 1) (2)

3.1.2 **Hoe baat huishoudings by toerisme?**

- Lede van huishoudings verdien inkomste direk uit die toerismesektor as toeroperateurs, reisagente. --
 - Baie huishoudings is indirek betrokke by toerisme as werknemers. --
 - Entrepreneurs uit huishoudings wat as curio-vervaardigers of musikante funksioneer, kan inkomste uit toerisme verdien. --
 - 'n Groot aantal huishoudings verkry vaardighede in die toerismebedryf. --
 - Toerisme moedig landelike ontwikkeling aan omdat baie toeriste-aantreklikhede in landelike gebiede geleë is. --
 - Plaaslike mense trek voordeel uit verbeterde infrastruktuur wat vir toeriste bedoel was. --
- (Aanvaar enige ander korrekte relevante antwoord) (1 x 2) (2)

3.2 **DATA RESPONS**

3.2.1 **Identifiseer die basisjaar in die tabel hierbo?**

2018 - (1)

3.2.2 **Noem die instelling wat verantwoordelik is vir die beheer van inflasie in Suid-Afrika.**

Die Suid-Afrikaanse Reserwebank (SARB) - (1)

3.2.3 **Beskryf die term kortlikshiperinflasie.**

Dit is 'n tipe inflasie waardeur pryse so vinnig styg dat mense vertroue in die waarde van geld verloor. / Kom voor wanneer die inflasiekoers so hoog is dat dit as buite beheer beskryf kan word -- (Aanvaar enige ander korrekte relevante reaksie) (2)

3.2.4 **Verduidelik die belangrikheid van die meting van inflasie in die ekonomie.**

- Om te bepaal of die inflasiekoers steeds binne die teikenbestek is.--
 - Dit help beleidmakers om ingeligte besluite met betrekking tot monetêre beleid te neem. --
 - Om die lewenskoste te meet wat vir kollektiewe bedinging gebruik word. --
- (Aanvaar enige ander korrekte relevante antwoord) (2)

3.2.5 **Gebruik die inligting in die tabel hierbo om die inflasiekoers van 2020 tot 2021 te bereken.**

$$\frac{109,5 - 107}{107} \times \frac{100}{1} = \underline{2,3\% / 2\%}$$

(4)

3.3 **DATA RESPONS**

3.3.1 **Identifiseer 'n tipe toerisme wat 'n geleentheid bied om tradisies in 'n gemeenskap te ervaar.**

Kultureel -

(1)

3.3.2 **Noem enige EEN wêrelderfenisgebied in Suid-Afrika.**

- Mapungubwe -
- Vredefort Koepel -
- Sterkfontein grotte / Wieg van die mensdom -
- Robbeneiland -
- iSimingaliso / Greater St Lucia vleilandpark -
- uKhahlamba-Drakensburg Park -
- Khomani Kulturele Landskap - Kaap Fynbos streek / Tafelberg - Richtersveld Kulturele en
- Botaniese Landskap - Barberton Makhonjwa
- Berge -

(1)

3.3.3 **Beskryf die term kortliks *toerisme*.**

Die aktiwiteit van mense wat vir nie meer as een jaar vir ontspanning, besigheid of ander doel na plekke buite hul gewone omgewing reis en daar bly nie. --
(Aanvaar enige ander korrekte relevante antwoord)

(2)

3.3.4 **Waarom is toerismegroei belangrik vir die regering?**

- Die belastingbasis vir die regering sal uitbrei wat die belastinginkomste sal verhoog. --Byvoorbeeld, deur verhoogde lughawe-vertrekbelasting, vliegkaartjebelasting en belasting op hotelkamers. -
- Toerisme help die regering om armoede en werkloosheid teen geen of min koste te verminder nie. --
- Toerisme kan help om 'n positiewe beeld of internasionale betrekkinge te skep en buitelandse beleggings te lok. --
- Stel die regering in staat om sy sosio-ekonomiese doelwitte van informele sektorgroei, swart ekonomiese bemagtiging en KMMO-ontwikkeling te bereik. --
- Help om buitelandse valuta in die land te genereer --
(Aanvaar enige ander korrekte relevante antwoord)

(2)

3.3.5 **Hoe kan misdaad as 'n sosio-ekonomiese kwessie die toerismesektor negatief beïnvloed?**

- Hoë misdaadvlakke gee 'n negatiewe persepsie van die land as 'n toerismebestemming en ontmoedig dus toeriste. --
- Die wins in die toerismebedryf sal daal weens 'n afname in die aantal besoeke. --
- Die toerismebedryf sal werk verloor as gevolg van 'n afname in toerisme-aktiwiteite. --

(Aanvaar enige ander korrekte relevante antwoord)

(2 x 2)

(4)

3.4 **Bespreek die redes vir die groei van die toerismebedryf in Suid-Afrika.**

- Verhoogde besteebare inkomste laat mense met geld om aan toerisme-aktiwiteite te bestee. --
- Minder werksure gee Suid-Afrikaners meer tyd om te reis aangesien baie mense tydens openbare vakansiedae of langnaweke reis. --
- Meer mense het bewus geword van die belangrikheid vir ontspanning en ontspanning. --
- Verbeterde vervoer-, kommunikasie- en verblyfgeriewe maak dit makliker vir toeriste om na verskeie plekke te reis. --
- Verhoogde advertensies en bevordering maak mense bewus van toeristebestemmings. --
- Suid-Afrika het 'n wye verskeidenheid toeriste-aantreklikhede soos wildparke, erfenisterreine, museums, botaniese tuine vir plaaslike mense om te besoek. -- Daar is verbeterde infrastruktuur en mededingende vervoerstelsel wat reis geriefliker en goedkoper maak. -- bv lugrederye, minibusse en spoorvervoer. -
- Verbetering in ekonomiese groei en toename in besteebare inkomste, veral onder swart mense, het meer Suid-Afrikaners in staat gestel om vakansies te bekostig. --
- Reis vir besigheidsdoeleindes het toegeneem namate baie mense aan ekonomiese aktiwiteite deelneem. -- Bv besigheidskonferensies -
- Verhoogde advertensieveldtogte soos "Sho't Left" bevorder Suid-Afrikaners om binne hul land te reis. --
- Sosio-ekonomiese faktore soos trekwerkers in stedelike gebiede wat familie in landelike gebiede besoek, het die aantal mense wat reis, laat toeneem. -- Die transformasie van Suid-Afrika in 'n demokratiese samelewing het meer mense laat vry voel wanneer hulle na verskillende dele van die land reis. -- Die aanbied van internasionale byeenkomste soos sokker- en rugbywêreldbekertoernooie het die aantal buitelandse toeriste laat toeneem. --
- Die gemak van die verkryging van VISAS en buitelandse valuta het die toestroming van buitelandse toeriste in SA verhoog. --
- Die depresiasie van die rand het dit vir buitelandse toeriste goedkoper gemaak om geld in SA te bestee. --

(Aanvaar enige ander korrekte relevante antwoord)

('n Maksimum van 4 punte mag toegeken word vir blote lys van feite/voorbeelde)

(4 x 2)

(8)

3.5 Hoe sal 'n styging in die pryse van ingevoerde sleutelinsette soos olie die binnelandse ekonomie beïnvloed?

- Wanneer die pryse van sleutelinsette wat ingevoer word styg, styg die binnelandse koste van produksie veral in die vervaardigingsektor. --
- Produksie van goedere en dienste sal afneem wat lei tot lae ekonomiese groei. --
- Werkloosheid sal toeneem namate ondernemings van hul werkers aflê. --

- Produsente verhoog die pryse van hul goedere om te vergoed vir die verlies aan winste, wat koste-druk-inflasie sal stimuleer. --
- Hoë koste van ru-olie sal lei tot 'n styging in die pryse van brandstof wat lei tot hoë vervoerkoste. --
- Beleggers kan ontmoedig word om te belê as gevolg van verhoogde koste om sake te doen. --
- Die land se uitvoere kan afneem as gevolg van 'n styging in binnelandse pryse van goedere en dienste. --
- Die handelsbalans van die lopende rekening kan dus verminder word as gevolg van 'n afname in uitvoere. --
- Die land sal minder buitelandse valuta/valuta verdien en dit moeiliker maak om vir invoer te betaal. --
- Stygings in oliepryse kan lei tot hoër brandstofpryse wat die produksiekoste vir verskillende industrieë kan verhoog. --
- Stygings in pryse van landbou-insette soos kunsmis en ander chemikalieë kan tot hoër voedselpryse in die ekonomie lei. --
- Verhoogde koste van die invoer van masjinerie en toerusting kan lei tot lae produksie van goedere en dienste. --

(Aanvaar enige ander korrekte relevante antwoord)

('n Maksimum van 2 punte mag toegeken word vir blote lys van feite/voorbeelde)

(4 x 2)

(8)
[40]

VRAAG 4: MIKRO-EKONOMIE EN KONTEMPORÊRE EKONOMIESE KWESSIES

4.1 Antwoord die volgende vrae.

4.1.1 **Noem enige TWEE voorbeelde van merietegoedere.**

- Onderwys -
- Gesondheidsorg -
- Veiligheid -
- Rampbestuur -

(Aanvaar enige ander korrekte relevante antwoord)

(2 x 1) (2)

4.1.2 **Verduidelik die effek van 'n afname in rentekoers op inflasie.**

'n Verlaging in rentekoers sal mense aanmoedig om meer geld te leen en daardeur die totale vraag verhoog wat lei tot 'n toename in vraagtrekinflasie. / Laer rentekoers kan produksiekoste verlaag wat kostedruk-inflasie kan verminder.-- (Aanvaar enige ander korrekte relevante antwoord)

(1 x 2) (2)

4.2 **DATA RESPONS**

4.2.1 **Identifiseer die verliesminimeringspunt (ewewig) in die grafiek hierbo?**

C -

(1)

4.2.2 **Wat is die aard van die produk wat in 'n monopolie verkoop word?**

Uniek / het geen nabye plaasvervangers nie -

(Aanvaar enige ander relevante en korrekte antwoord)

(1)

4.2.3 **Beskryf die term kortliks *natuurlike monopolie*.**

'n Monopolie wat bestaan as gevolg van hindernisse tot toetrede wat ekonomies van aard is soos hoë ontwikkelingskoste / kragtige skaaleconomie / eksklusiewe toegang tot natuurlike hulpbronne / hoë vaste koste. - - (Aanvaar enige ander relevante en korrekte antwoord)

(2)

4.2.4 **Waarom maak 'n monopolie gewoonlik 'n ekonomiese wins op die lang termyn?**

- 'n Monopolie is 'n prysbepaler, dit kan maklik sy pryse manipuleer om ekonomiese wins te maak. --
- 'n Monopoliemark het hindernisse vir toetrede, soos patente, wat nuwe firmas beperk om die mark te betree. -- (Aanvaar enige ander relevante en korrekte antwoord)

(2)

4.2.5 **Gebruik die inligting in die grafiek hierbo om die ekonomiese verlies wat deur die firma gemaak is, te bereken. Toon ALLE berekeninge**

$$\begin{aligned} \text{Ekonomiese verlies} &= TR - TC \\ &= (R40 \times 500) - (R50 \times 500) - \\ &= R20\,000 - R25\,000 - \\ &= \underline{\underline{-R5\,000}} - \end{aligned}$$

OF

$$\begin{aligned} \text{Ekonomiese verlies} &= AR - AC) \times Q \\ &= (R40 - R50) - \times 500 - = - \\ &= R10 \times 500 - \\ &= \underline{\underline{-R5\,000}} - \end{aligned} \quad (4)$$

4.3 **DATA RESPONS**

4.3.1 **Identifiseer die oorsaak van kostedruk-inflasie in die spotprent hierbo.**

Lone - (1)

4.3.2 **Noem EEN manier wat gebruik word om inflasie te meet.**

- Indekse (VPI en PPI) -
 - Gewig -
 - Inflasiekoers -
 - Implisiete BBP-deflator -
- (1)

4.3.3 **Beskryf die term kortliks*inflasie*.**

Inflasie is 'n volgehoue en beduidende toename in die algemene prysvlak oor 'n tydperk. --
(Aanvaar enige ander korrekte relevante antwoord) (2)

4.3.4 **Verduidelik die effek van 'n afname in die algemene prysvlak op produsente.**

- Produsente sal minder inkomste verdien wat laer winste tot gevolg het.--
 - Produsente kan die mark verlaat vir ander winsgewende sake-ondernemings.--
 - Lae pryse sal daartoe lei dat besighede hul produksievlakke verlaag en minder werkers in diens neem. --
 - Produsente kan toegang verkry tot sommige van hul insette teen 'n laer koste wat produksiekoste sal verlaag. --
- (Aanvaar enige ander korrekte en relevante antwoord) (2)

4.3.5 **Hoe kan die regering die fiskale beleid gebruik om vraagtrekinflasie te bekamp?**

Die regering kan vraagtrekinflasie bekamp deur:

- verhoging van die vlak van belasting om inkomste uit die beskikking te verminder en oortollige vraag en besteding te beperk. --
- die implementering of verhoging van toeslag op ingevoerde goedere om die aankoop van ingevoerde goedere te beperk. --
- besnoeiing op besteding soos die kansellering van infrastruktuurontwikkelingsprojek, -- bv. bou van damme en openbare geboue. -
- minder leen om uitgawes te finansier en daardeur nie by te dra tot 'n toename in geld in omloop nie. --

(Aanvaar enige ander korrekte relevante antwoord)

(2 x 2)

(4)

4.4 **Bespreek kortliksgebrek aan inligtingen onbeweeglikheid van produksiefaktore as oorsake van markmislukking.**

Gebrek aan inligting

- Gebrek aan inligting lei daartoe dat hulpbronne nie doeltreffend toegewys word nie. -- Verbruikers het nie perfekte inligting om rasonale besluite te neem wanneer hulle goedere en dienste koop nie, alhoewel tegnologie wel sekere inligting bied.--
- Werkers is dikwels onbewus van werkseleenthede buite hul huidige werk. --
- Entrepreneurs se gebrek aan inligting oor koste, beskikbaarheid en produktiwiteit van produksiefaktore verminder hul doeltreffendheid. --

Onbeweeglikheid van produksiefaktore

- Die onbeweeglikheid van produksiefaktore lei daartoe dat die meeste markte nie vinnig aanpas by veranderinge in vraag en aanbod nie. --
- Arbeid neem tyd om na nuwe beroepe en gebiede te beweeg om aan veranderinge in verbruikersvraag te voldoen. --
- Die aanbod van geskoolde arbeid kan nie verhoog word nie as gevolg van die tyd wat dit neem om opgelei of opgevoed te word. --
- Fisiese kapitaal, soos fabrieksgeboue of infrastruktuur soos telefoonlyne, kan nie maklik hertoegewys word nie. --
- Wanneer tegnologie verander, neem firmas tyd om die vaardighede van hul werkers op te dateer.--

(Aanvaar enige ander korrekte relevante antwoord)

('n Maksimum van 4 punte mag toegeken word vir blote lys van feite/voorbeelde)

(2 x 4)

(8)

4.5 Hoe sal 'n toename in toerisme-aktiwiteite 'n negatiewe impak op die omgewing hê?**Toerisme kan omgewingskade veroorsaak deur:**

- permanente herstrukturering van die landskap soos bouwerk op hoofweë. --
- bykomende afvalprodukte, beide biologiese en nie-biologiese afval soos riool, koolstofvrystellings en rommelstrooiing. --
- direkte omgewingstres soos verlies aan wildspesies as gevolg van safari-jag. --
- negatiewe effek op die bevolkingsdinamika soos migrasie en veranderinge in bevolkingsdigtheid in reaksie op die behoeftes van toeristeterreine. --
- geraasbesoedeling in wildparke wat kan lei tot hervestiging van diere. --
- vernietiging van plantegroei as gevolg van aktiwiteite van toeriste in die ongestoorde natuur soos riviermond-ekosisteem en botaniese tuine. --
- toename in vraag na goedere en dienste wat druk kan plaas op die aanbod van natuurlike hulpbronne. --

(Aanvaar enige ander korrekte en relevante antwoord)

('n Maksimum van 2 punte mag toegeken word vir blote lys van feite/voorbeelde)

(8)
[40]

TOTAAL AFDELING B: 80

AFDELING C

Beantwoord enige EEN van die twee vrae in hierdie afdeling in die ANTWOORDEBOEK.

VRAAG 5: MIKRO-EKONOMIE

- Met behulp van drie afsonderlike grafieke, bespreek die korttermyn-ewewigposisies (*ekonomiese wins, ekonomiese verlies en normale wins*) in 'n perfekte mark. **(26 punte)**
- Ontleed die voordele van volmaakte mededinging as 'n markstruktuur. **(10 punte)**

INLEIDING

'n Volmaakte mededinging is 'n markstruktuur met 'n groot aantal kopers en verkopers. --
(Aanvaar enige ander geskikte inleiding)

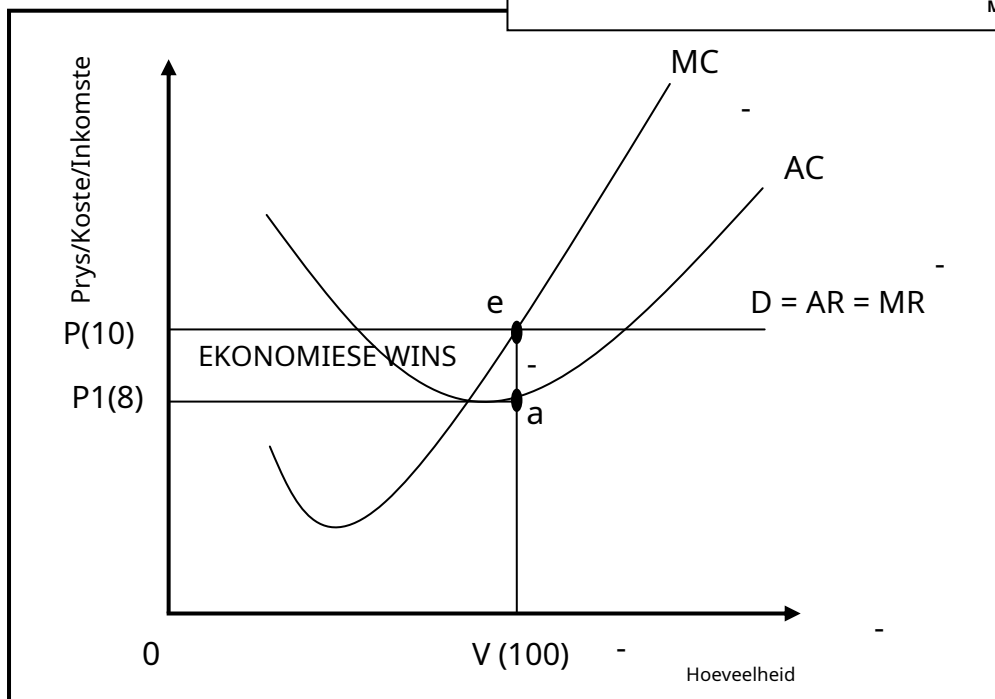
(Maksimum 2)

LIGGAAM: HOOFDEEL

EKONOMIESE WINS

Korrekte posisionering en etikettering van kostekrommes = 1 punt
 Korrekte posisionering en etikettering van inkomstekrommes = 1 punt
 Aanduiding van ekonomiese winsarea = 1 punt
 Etikettering op asse = 1 punt
 Etikettering van asse = 1 punt

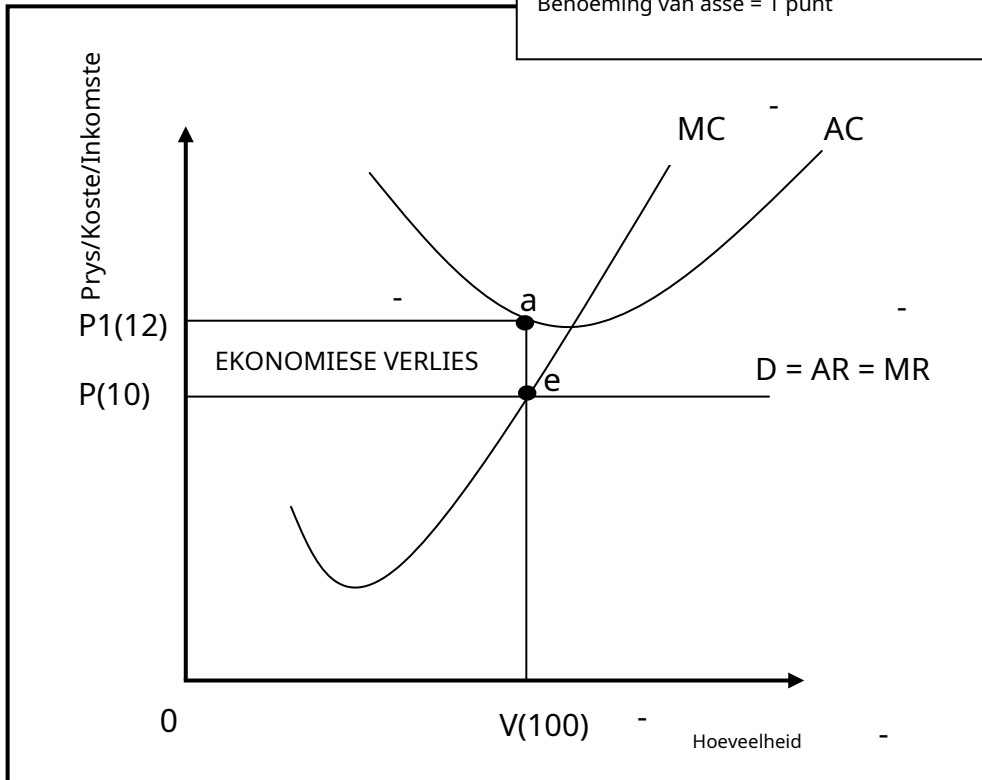
Maksimum 4 punte



- Ekonomiese wins is die wins wat bykomend tot die normale wins gemaak word/Wanneer gemiddelde inkomste groter is as gemiddelde koste maak die firma ekonomiese wins. -- Die firma produseer by punt e waar MR=MC--.
- Teen e word Q/100-eenhede teen P/R10 vervaardig. --
- By punt e is AR (P/R10) groter as AC (P1/R8). --
- Die firma maak 'n ekonomiese wins van $PeaP1 / TR - TC (R1000 - R800 = R200) / R2 \times 100 = R200$. --

EKONOMIESE VERLIES

Korrekte posisionering en etikettering van kostekrommes = 1 punt
 Korrekte posisionering en etikettering van inkomstekrommes = 1 punt
 Aanduiding van ekonomiese verliesarea = 1 punt
 Etikettering op asse = 1 punt
 Benoeming van asse = 1 punt



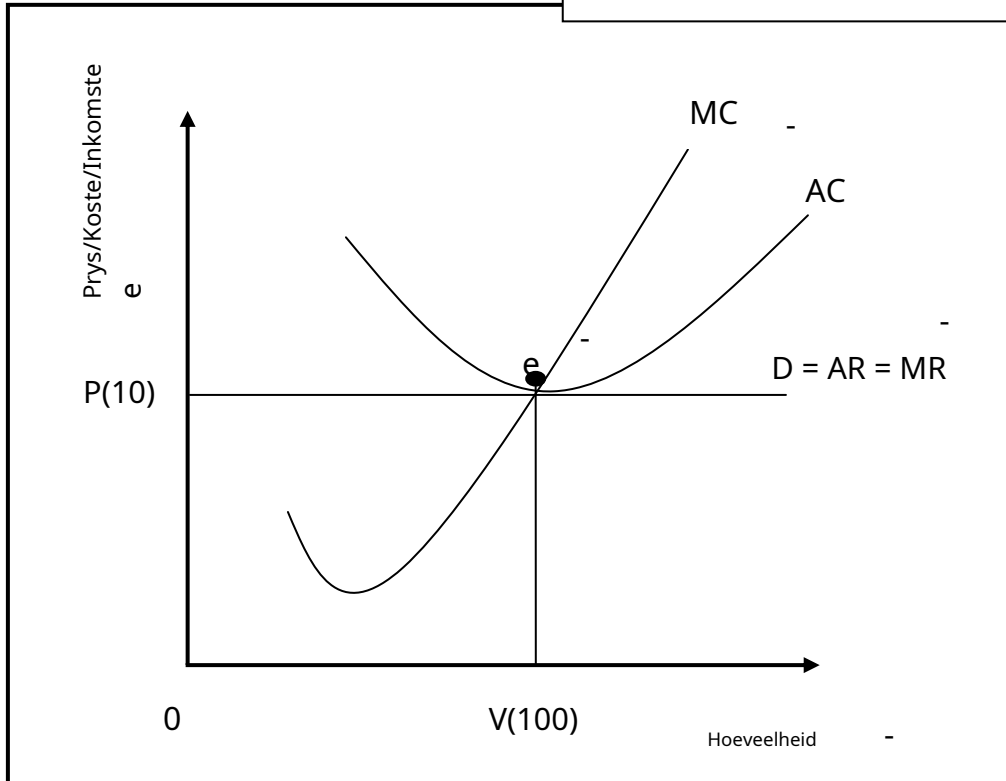
Maksimum 4 punte

- Ekonomiese verlies vind plaas wanneer totale koste groter is as die totale inkomste/wanneer gemiddelde inkomste laer is as die gemiddelde koste. --
- Die firma produseer by punt e waar $MR=MC$. -- By e
- word $Q/100$ -eenhede teen $P/R10$ vervaardig. --
- By punt e is $AR (P/R10)$ minder as $AC (P1/R12)$. --
- Die firma maak 'n ekonomiese verlies van $PP1ae / TR - TC (R1000 - R1200 = - R200) / R10 - R12 = - R2$. --

NORMALE WINS

Korrekte posisionering en etikettering van kostekrommes = 1 punt
 Korrekte posisionering en etikettering van inkomstekrommes = 1 punt
 Aanduiding van gelykbreekpunt = 1 punt
 Etikettering van asse = 1 punt
 Etikettering op asse = 1 punt

Maksimum 4 punte



- Normale wins is die minimum verdienste wat nodig is om te verhoed dat die entrepreneur die bedryf verlaat. --
- Normale wins vind plaas wanneer totale inkomste gelyk is aan totale koste/ wanneer gemiddelde inkomste gelyk is aan gemiddelde koste. --
- Die firma produseer by punt e waar $MR=MC$. -- By e
- word $Q/100$ -eenhede teen $P/R10$ vervaardig. --
- By punt e is $AR (P/R10)$ gelyk aan $AC (P/R10)$. --
- Die firma maak normale wins van $P \times Q - AC \times Q / R1000 - R1000 = R0 / R10 - R10 = R0$. --

(Maksimum 26)

Bykomende instruksies:

- Punttoekenning vir grafieke=**maksimum 12 punte**
- Maksimum 12 punte vir 3 grafieke Maksimum 8 punte vir 2 grafieke Maksimum 4 punte vir 1 grafiek
-
- Punttoekenning vir verduidelikings van grafieke =**maksimum 14 punte**

BYKOMENDE DEEL

- Die koste van produksie is laer as gevolg van allokatiwede doeltreffendheid. --
- Daar is geen hindernisse vir toetreding tot die mark nie, aspirant-ondernemings kan maklik die mark betree. --
- Volmaakte mark verhoog mededinging wat die pryse vir die verbruiker verlaag. -- 'n
- Volmaakte mededinger produseer groot hoeveelhede en verkoop teen laer pryse wat die verbruikers bevoordeel. --
- Die produkte is reeds bekend in die mark daarom bespaar produsente op advertensiekoste. --
- Verbruikers word nie uitgebuit nie aangesien volmaakte mededingers prysnemers is en teen 'n markprys verkoop. --
- Die koste van produksie is laer aangesien die ondernemings op die laagste punt van die gemiddelde kostekromme produseer. --

(Aanvaar enige ander relevante en korrekte antwoord)

('n Maksimum van 2 punte mag toegeken word vir blote lys van feite/voorbeelde)

(Maksimum 10)

AFSLUITING

Besighede onder volmaakte mededinging kan slegs normale winste op die langtermyn realiseer. Dit is as gevolg van die aantal besighede wat die mark betree om te deel in die wins wat op kort termyn gemaak word. --

(Aanvaar enige ander korrekte relevante gevolgtrekking)

(Maksimum 2)

[40]

VRAAG 6: KONTEMPORÊRE EKONOMIESE KWESSIES

- **Bespreek in detail die maatreëls wat deur die regering geneem is om omgewingsvolhoubaarheid te verseker. (26 punte)**
- **Evalueer die sukses van internasionale ooreenkomste om klimaatsverandering te verminder. (10 punte)**

INLEIDING

Omgewingsvolhoubaarheid verwys na die vermoë van die omgewing om die gebruik daarvan vir ekonomiese aktiwiteit te oorleef / Environmental sustainability means meeting the needs of the present generation without compromising the needs of future generations. -- (Aanvaar enige ander korrekte relevante inleiding) (Maks. 2)

LIGGAAM: HOOFDEEL**Toekenning van eiendomsreg-**

- Eiendomsreg is wettige titels op die eienaarskap, gebruik en vervreemding van produksiefaktore en goedere en dienste. --
- Eiendomsreg het 'n bewaringseffek waardeur mense sal sorg vir hulpbronne wat aan hulle behoort. --
- Eiendomsreg bevorder kollektiewe verantwoordelikheid teenoor die omgewing, terwyl dit terselfdertyd oorbenutting voorkom. --
- Om te verhoed dat fauna en flora spesies uitsterf, word eiendomsreg aan mense toegeken as hulle instem om die flora en fauna te bewaar. --
- Eiendomsreg kan uitgebrei word na gemeenskaplike hulpbronne soos skoon lug. --

Heffing vir die gebruik van die omgewing-

- Die regering hef fooie vir afval wat in die omgewing geproduseer en weggedoen word. --
- In Suid-Afrika hef plaaslike owerhede heffings op vullisverwydering en rioolverwydering. --
- Die beste resultate word behaal wanneer heffings eweredig is (verwant aan) afval wat geproduseer word. --
- Emissieheffings word gebruik wanneer die regering 'n prys per eenheid van besoedeling vasstel. --

Heffing van omgewingsbelasting-

- Omgewingsbelasting is belasting wat gehef word op die uitset van goedere wat eksterne omgewingskoste (besoedeling) genereer. --
- Wanneer omgewingsbelasting gehef word, verseker dit dat praktyke wat skadelik vir die omgewing is, verminder word. --
- Die regering kan die inkomste wat deur omgewingsbelasting gegeneer word, gebruik om terug te ploeg in omgewingskwessies. --
- In Suid-Afrika word koolstofbelasting gehef op koolstofdioxiedvrystellings van industriële prosesse, brandstofverbranding en voertuigbande. --
- Die koers van omgewingsbelasting moet gelyk wees aan die marginale eksterne koste. --

Betaal omgewingsubsidies-

- Omgewingsubsidies verwys na die betaling wat die regering aan besighede maak om aktiwiteite te verminder wat die omgewing negatief beïnvloed. -- Subsidies word toegestaan aan; -
 - moedig besighede aan om nuwe tegnologieë of toerusting soos LED-gloeilampe en sonkraggeisers te ontwikkel. --
 - produksie van omgewingsvriendelike plaasvervangers soos herbruikbare inkopiesakke en herlaaibare batterye te bevorder. --
 - moedig herwinning van afvalmateriaal soos bottels en blikkies aan. -- moedig besighede aan om omgewingsvriendelike energiebronne soos sonkrag en wind te gebruik. --
- Omgewingsubsidies kan van die heffing van belasting verhaal word. --

Uitreiking van bemarkbare permitte-

- Bemarkbare permitte is lisensies wat deur die regering aan besighede verkoop word wat hulle toelaat om tot 'n sekere mate te besoedel. --
- Die regering besluit op 'n maksimum verlangde vlak van besoedeling in 'n bepaalde gebied. --
- Wanneer besighede dit reggekry het om besoedeling onder hul maksimum toegekende kwota te verminder, kan hulle die oorblywende deel aan ander besighede verkoop wat meer as hul toegekende kwotas besoedel. --
- In Suid-Afrika word bemarkbare permitte deur die departement van minerale bronne en energie toegestaan. --

Bevel en beheer (CAC)-

- CAC verwys na regulasies wat deur die regering gestel word om omgewingsbeperkings en -standaarde af te dwing. --
- Die regering dwing beleid af deur maksimum vlakke van die vrystelling van besoedeling vas te stel. --
- Die departement van omgewingsake gee inspekteurs aan om die omgewingsaktiwiteite van besighede te monitor en boetes op te lê indien die wetlike perke nie nagekom word nie. --
- Die meeste ontwikkelde lande het regulasies wat lug- en waterbesoedeling beheer.-- Daar is 3 benaderings in CAC-stelsels:
 - Hoeveelheid standaard:** Hierdie fokus op die hoeveelheid besoedeling wat vrygestel word. --
 - Kwaliteit standaard:** Hierdie fokus op die omgewingsimpak van die besoedeling wat vrygestel word. --
 - Maatskaplike impakstandaarde:** Hierdie fokus op die uitwerking op mense van die besoedeling wat vrygestel word. --

Vrywillige ooreenkomste-

- Vrywillige ooreenkomste verwys na formele en informele reëlings, eerder as om regulasies in te stel, tussen die regering en besighede om besoedeling te verminder. --
- Die regering kan op 'n vrywillige basis ooreenkomste met besighede sluit om besoedeling te verminder. --
- Hierdie ooreenkomste werk dikwels goed omdat besighede bemaagtig word om reëlings te onderhandel wat by hul eie omstandighede pas en 'n beter platform vir beplanning skep. --
- Dit verseker toewyding deur besighede soos hulle handhaaf aan ooreenkomste wat hulle onderhandel het aangesien hulle direk betrokke is. --

Onderwys-

- Dit verwys na metodes wat gebruik word om bewustheid te skep en mense se houding teenoor die omgewing te verander. --
- Onderwys word gebruik om mense se houding teenoor die omgewing te probeer verander.--
- Wanneer die samelewing bewus gemaak word van omgewingskwessies en hoe hul optrede die omgewing beïnvloed, sal dit verseker dat beter besluite geneem word. -- Wanneer
- kinders opgevoed word om bewus te wees van die uitwerking van hul optrede op die omgewing, sal hulle meer omgewingsbewuste en bemagtigde volwassenes word. --

- Innoverende benaderings is in die ontwikkelende lande probeer om mense op te voed.
-- bv. die oprigting van gemeenskaplike wildreservate. -
(Aanvaar enige ander korrekte relevante antwoord)

('n Maksimum van 8 punte mag toegeken word vir blote lys van feite/voorbeelde)

(Maks. 26)

BYKOMENDE DEEL

- Die Verenigde Nasies se Raamwerkkonvensie oor Klimaatsverandering (UNFCCC) is ingestel om kweekhuisgasvrystellings in die atmosfeer te verminder. --
- Die meeste lande stem saam om maatreëls te tref om die omgewing te beskerm, maar hulle verskil oor wie die meeste verantwoordelik is vir die skade en hoe om emissie-verminderingsoelwitte te stel. --
- Die UNFCCC het nie geslaag nie, want dit was vrywillig vir individuele lande. --
- Kyoto-protokol was 'n verbetering op die UNFCCC, aangesien dit gepoog het om ontwikkelde lande te kry om te verbind tot die vermindering van hul vrystelling van kweekhuisgasse. - Kyoto-protokol
- het bindende teikens vasgestel waardeur geïndustrialiseerde lande ingestem het om hul uitstoot te verminder. --
- Die groot tekortkoming van Kyoto-protokol was die fokus daarvan op slegs ontwikkelde lande en ontwikkelende lande is uitgesluit van die ooreenkoms. --
- Kyoto-protokol het misluk omdat lande wat nie teikens bereik het nie, nie gepenaliseer is nie. --
- Groot besoedelaars soos die VSA het uitgetrek en dit het 'n negatiewe impak op die sukses van die ooreenkoms gehad. --
- Die Parys-ooreenkoms was 'n verbetering op die Kyoto-protokol aangesien die doel daarvan is om aardverwarming tot ver onder 2, verkieslik tot 1,5 grade Celsius, te beperk, in vergelyking met pre-industriële vlakke. --
- Bystand in die vorm van subsidies is aan ontwikkelende lande belowe om kweekhuisvrystellings te verminder--
- Die sukses van Parys-ooreenkoms sal bepaal word deur die finansiële, tegniese en kapasiteitsbou-ondersteuning wat gebied word aan lande wat dit nodig het. --
- Alhoewel internasionale ooreenkoms tot dusver beperkte sukses gehad het, het dit 'n bewustheid geskep om die probleem ernstig aan te spreek. --
- Aardverwarming teikens word nie bereik nie aangesien ons vinnig 'n toename in globale temperature van 2 grade Celsius nader. --
- Armer lande maak steeds staat op steenkool om energie te produseer omdat die gebruik van meer omgewingsvriendelike produksiemetodes te duur is. --
- Emissieteikens word nie bereik nie, en die uitwerking van klimaatsverandering is meer sigbaar as voorheen, wat lei tot 'n verlies in BBP en 'n afname in indiensneming. --
- Dit is moeilik om organisasies te identifiseer wat verantwoordelik is en hierdie lande verantwoordelik hou vir hul optrede. --
- Daar is 'n gebrek aan streng wetstoepassing waar strawwe nie opgelê is aan diegene wat nie die teikens bereik het nie. --
- Groot besoedelaars (soos die VSA) kon nie die teikens bereik wat deur Kyoto-protokol gestel is nie en dra steeds by tot aardverwarming en stel minder belang om die krisis op te los weens duur tegnologie om besoedeling te verminder. --

(Aanvaar enige ander korrekte relevante antwoord)

('n Maksimum van 2 punte mag toegeken word vir blote lys van feite/voorbeelde)

(Maks. 10)

AFSLUITING

Mense gaan voort om die omgewing te beskadig (met of sonder hul medewete) en laat die toekomstige geslagte die gevolge ly. --

(Aanvaar enige ander korrekte relevante hoë-orde gevolgtrekking)

(Maks. 2)

[40]

TOTAAL AFDELING C:

40

GROOT TOTAAL:

150